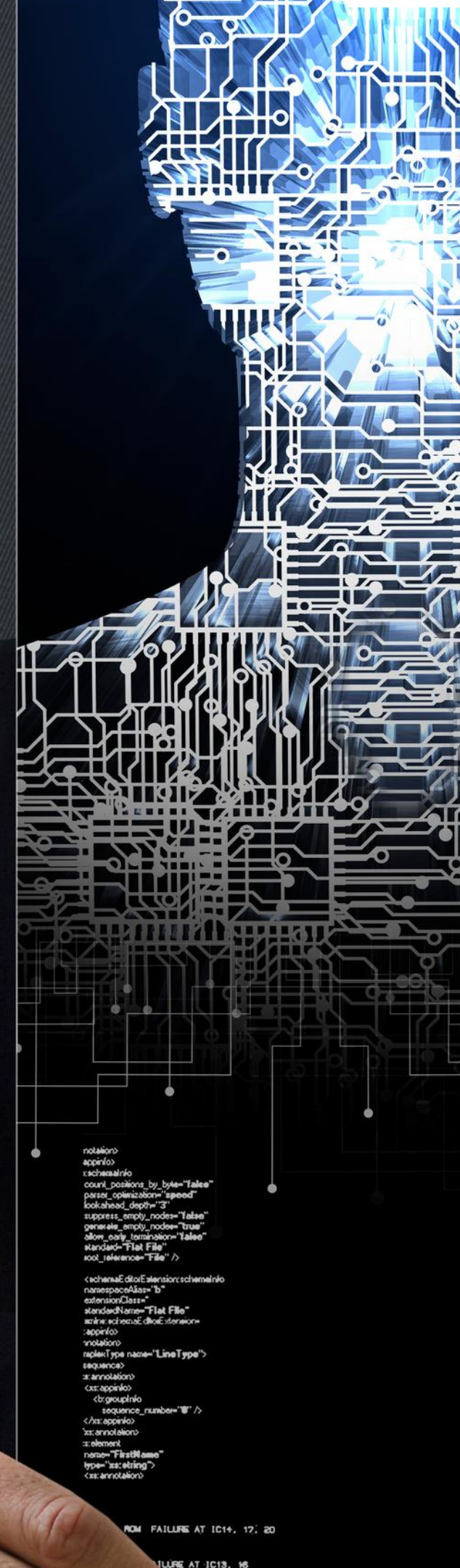




ФОРМУВАННЯ СУЧАСНИХ МОДЕЛЕЙ ДІЯЛЬНОСТІ ПУБЛІЧНИХ СЛУЖБОВЦІВ НА ОСНОВІ ВИКОРИСТАННЯ ШТУЧНОГО ІНТЕЛЕКТУ: ПРАВОВИЙ, ЕТИЧНИЙ ТА ТЕХНОЛОГІЧНИЙ АСПЕКТИ

Олег ЗАЯРНИЙ, професор кафедри інтелектуальної власності та інформаційного права ННІП КНУ



```
notation
  appinfo
  <schemaInfo
    count_position_by_byte="false"
    parse_options="speed"
    lookahead_depth="3"
    suppress_empty_nodes="false"
    generate_empty_node="true"
    allow_empty_extensions="false"
    standard="Flat File"
    root_reference="File" />
  <schemaExtensionInfo
    namespace="b"
    namespaceClass="Flat File"
    schemaExtension="
  appinfo
  notation
  notation name="LineStyle"
  sequence
  annotation
  <groupInfo
    sequence_number="1" />
  </appinfo>
  <annotation
  element
  name="FlatFile"
  type="xsd:string"
  </annotation>
```



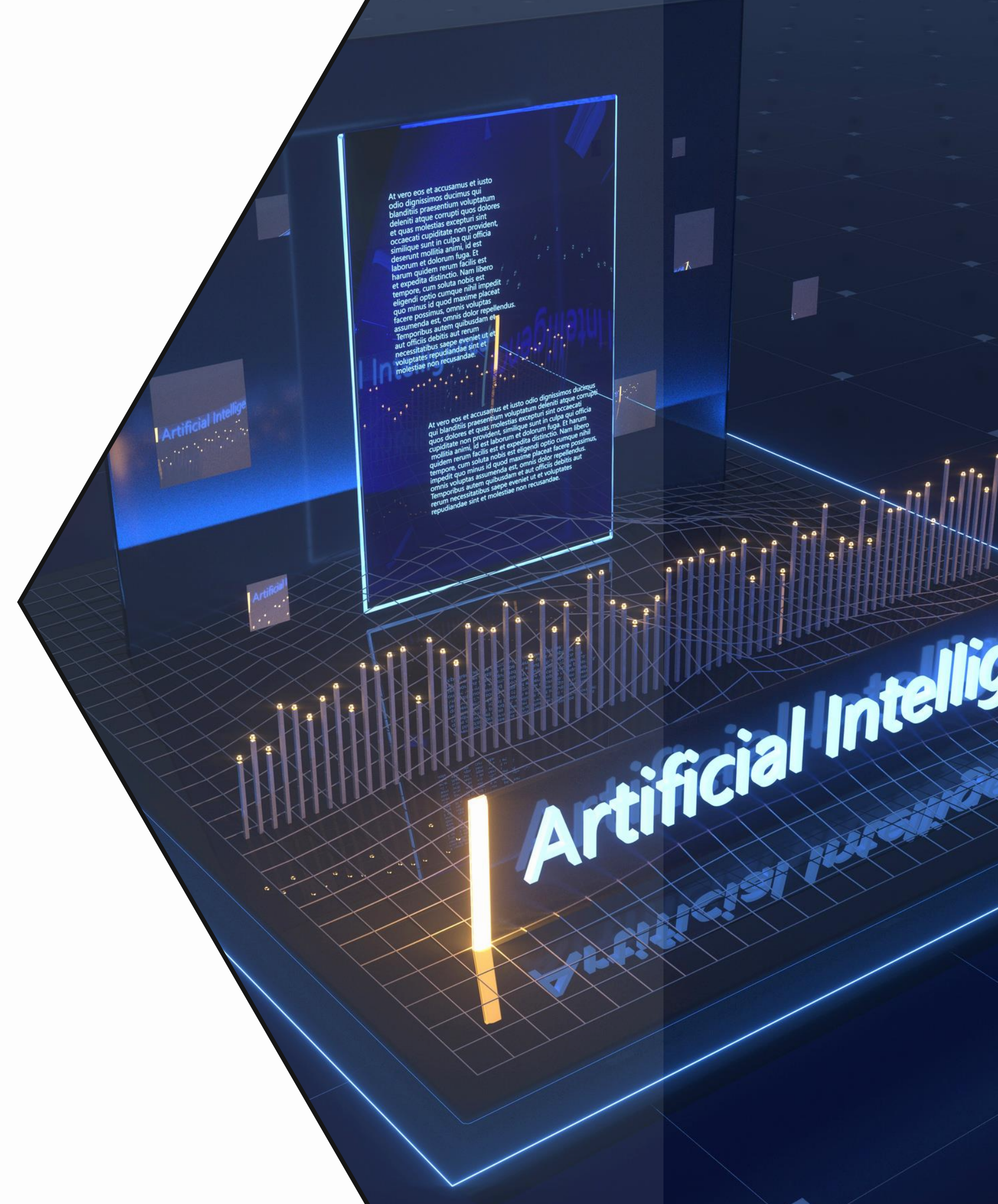
ЗМІСТ ДОПОВІДІ

- Що таке штучний інтелект та в яких основних напрямках публічної служби може застосовуватися ця технологія?
- На яких законодавчих засадах ґрунтується застосування штучного інтелекту в діяльності публічних службовців?
- На яких принципах повинно ґрунтуватися застосування штучного інтелекту в діяльності публічних службовців?
- Які основні моделі штучного інтелекту використовуються в діяльності публічних службовців та які аспекти їхньої діяльності вони здатні цифровізувати?
- Які процедури необхідно пройти для розробки моделі діяльності публічних службовців на основі штучного інтелекту?
- З якими основними ризиками може стикнутися механізм публічної служби при впровадженні цифрових рішень на основі штучного інтелекту?
- Якою має бути правова основа запровадження штучного інтелекту в діяльність публічних службовців?



Що таке штучний інтелект?

«штучний інтелект - організована сукупність інформаційних технологій, із застосуванням якої можливо виконувати складні комплексні завдання шляхом використання системи наукових методів досліджень і алгоритмів обробки інформації, отриманої або самостійно створеної під час роботи, а також створювати та використовувати власні бази знань, моделі прийняття рішень, алгоритми роботи з інформацією та визначати способи досягнення поставлених завдань», *(Концепція розвитку штучного інтелекту в Україні).*



➤ На яких законодавчих засадах ґрунтується застосування штучного інтелекту в діяльності публічних службовців?

Наразі, в Україні відсутній окремий закон, який регулює відносини щодо застосування штучного інтелекту в діяльності публічних службовців.

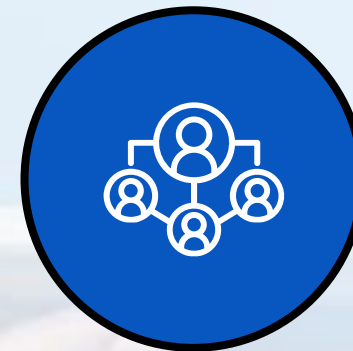
Відповідно застосування вказаної технології ґрунтується на загальних засадах законодавства про публічну службу, національних і міжнародних стандартах, які діють у сфері розробки і застосування штучного інтелекту.



У яких основних напрямках публічної служби може використовуватися штучний інтелект?



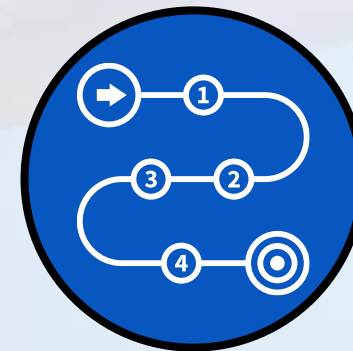
Кібербезпека та протидія дезінформації



Інформаційні обміни та інформаційна взаємодія



Підтримка прийняття управлінських рішень



Професійний розвиток і кар'єра публічних службовців

На яких основних принципах повинно ґрунтуватися застосування штучного інтелекту в діяльності публічних службовців?

- Доброчесності та недискримінації.
- Не припустимості використання штучного інтелекту для створення корупційних ризиків.
- неприпустимості надмірного втручання в приватне сімейне життя.
- Поваги до прав і свобод людини.
- Здійснення оцінки ризиків протягом усього “життєвого циклу” систем.
- Обов’язкового відслідковування можливих способів зловмисного використання систем штучного інтелекту.
- Прозорості алгоритмів формування проєктів управлінських рішень.
- Підконтрольності штучного інтелекту та можливості блокувати будь-які процеси на будь-якій стадії алгоритму.
- Обов’язкового дотримання встановленого режиму публічної інформації.
- Обов’язкового позначення рішень публічних службовців, прийнятих з використанням штучного інтелекту.



Які основні моделі штучного інтелекту використовуються в діяльності публічних службовців?



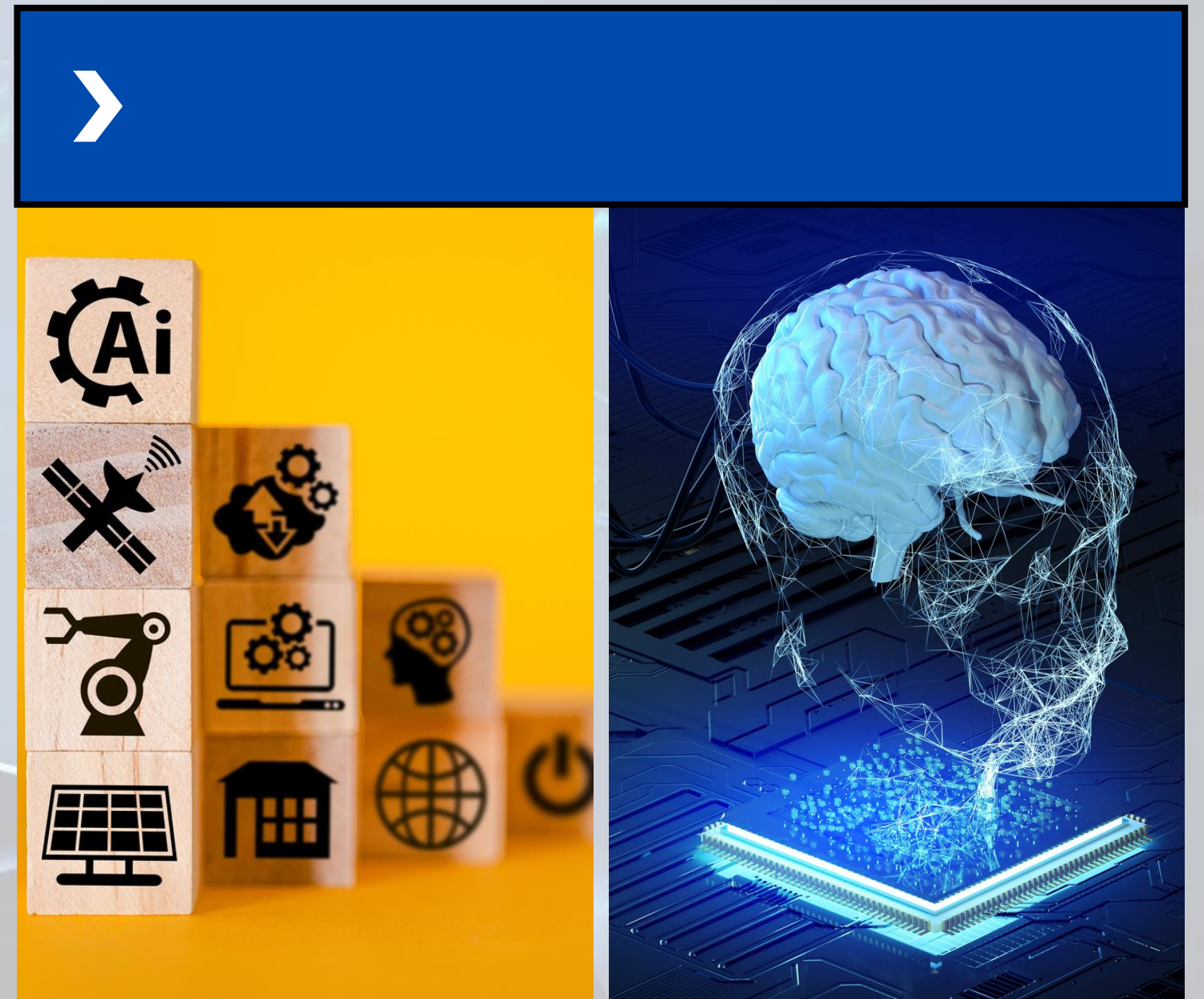
Які аспекти діяльності публічних службовців штучний інтелект здатний найбільше цифровізувати?

1. Ідентифікація публічного службовця та інших учасників публічно-правових відносин.
2. Верифікація документів, зокрема з носіями біометричних даних.
3. Пошук необхідної інформації та перевірка її достовірності.
4. Виявлення і блокування контенту, який містить неправдиві, дискримінаційні повідомлення.
5. Підготовка проєктів відповідей на запити щодо доступу до публічної інформації або відповіді на звернення громадян.

6. Розробка проєктів адміністративних актів.
7. Вивчення і узагальнення громадської думки щодо конкретних аспектів діяльності публічних службовців.
8. Попередня лінгвістична експертиза проєктів нормативно-правових та адміністративних актів.
9. Перевірка на кіберстійкість публічних інформаційних ресурсів на стадії їх проєктування чи дослідної експлуатації.
10. Формування цифрової освітньої траєкторії публічного службовця.

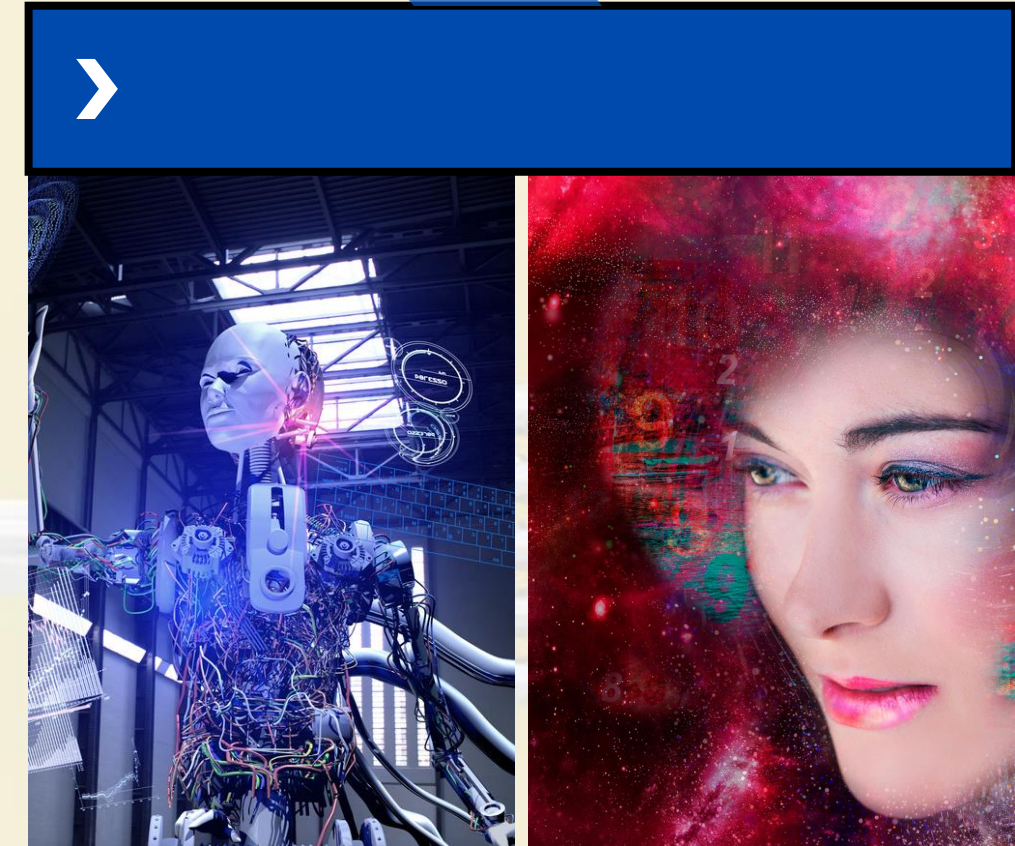
Які процедури необхідно пройти для розробки моделі діяльності публічних службовців на основі штучного інтелекту?

- Постановка проблеми та виокремлення завдань, які підлягають автоматизації у сфері публічної служби.
- Формування інформаційних ресурсів, потенційно придатних для машинного навчання.
- Створення баз методаних, повністю придатних для навчання технології.
- Розробка технічного завдання на створення цифрового продукту на основі штучного інтелекту.
- Безпосередня розробка алгоритму штучного інтелекту, який відповідає поставленим завданням і існуючим джерелам знань.
- Введення у дослідну експлуатацію інформаційної системи, програмно-апаратного комплексу на основі штучного інтелекту та виправлення виявлених порушень.
- Прийняття цифрового продукту, створеного на основі штучного інтелекту у промислову експлуатацію.



З якими основними ризиками може стикнутися механізм публічної служби при впровадженні цифрових рішень на основі штучного інтелекту?

- Відсутність достатньої законодавчої бази, національних і міжнародних стандартів для впровадження цифрових рішень на основі штучного інтелекту.
- Складність забезпечення прозорості алгоритму прийняття управлінських рішень на основі штучного інтелекту.
- Надмірне втручання у приватне сімейне життя публічних службовців або суб'єктів звернення.
- Дискримінація суб'єктів звернення за ознаками расового чи етнічного походження, статі, кольору шкіри, майнового, соціального стану, тощо.
- Порушення режиму обмеженого доступу окремих видів публічної інформації.
- Відсутність універсального набору офіційних критеріїв відбору методаних чи баз даних для машинного навчання інтелектуальних систем у сфері публічної служби.
- Низький ступень релевантності рішень, які приймаються на основі штучного інтелекту.
- Ймовірність використання неактуальної або шкідливої інформації для генерування цифрового рішення.
- Кібервразливість систем штучного інтелекту.
- Використання неефективних підходів при проєктуванні АРМ публічного службовця на основі штучного інтелекту.
- Відсутність ґрунтовних законодавчих механізмів визначення суб'єкта, відповідального за вчинення правопорушень з використанням штучного інтелекту та перерозподілу негативних наслідків.



Якою має бути правова основа запровадження штучного інтелекту в діяльність публічних службовців?

Прийняття Закону України «Про основні засади застосування штучного інтелекту» за аналогією до Акту ЄС «Про штучний інтелект».

Внесення змін та доповнень до Законів України «Про дипломатичну службу», «Про державну службу», «Про службу в органах місцевого самоврядування» в частині визначення основних принципів, умов і напрямів застосування штучного інтелекту в діяльності публічних службовців, встановлення правил визначення юридичної відповідальності у цій сфері.

Затвердження окремою Постановою Кабінету Міністрів України порядку застосування технологій штучного інтелекту на публічній службі та внесення доповнень до Постанов, якими визначається правовий статус публічних інформаційних ресурсів.

Затвердження положення та типового завдання на створення автоматизованого робочого місця публічного службовця з використанням штучного інтелекту.

**Дякую за
увагу!**