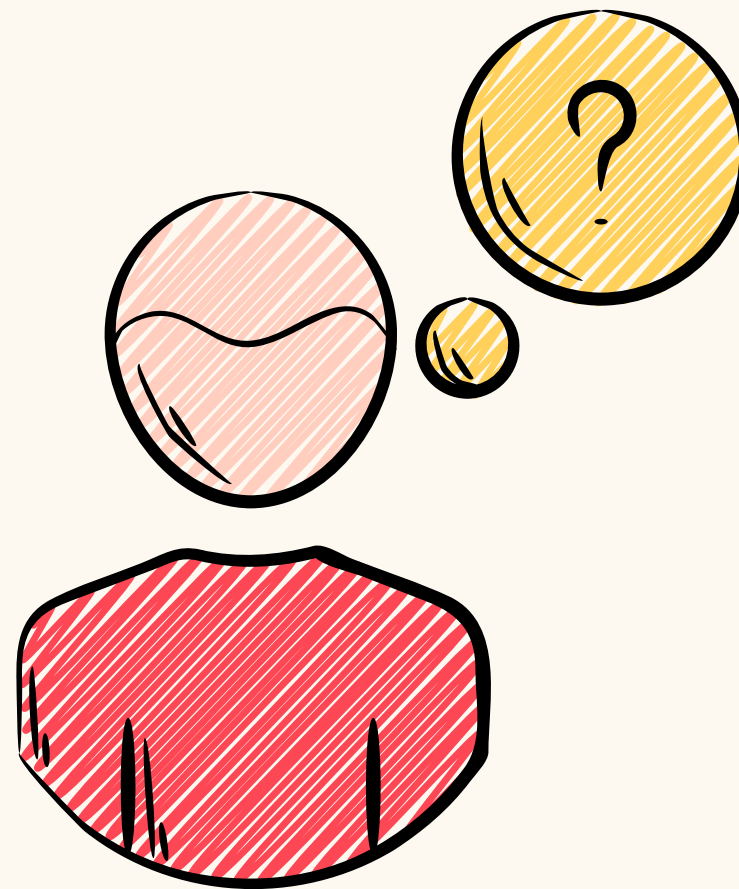


ЕТИКА ШТУЧНОГО ІНТЕЛЕКТУ ЯК ФАКТОР ДОВІРИ ТА ЯКОСТІ УПРАВЛІНСЬКИХ РІШЕНЬ У ПУБЛІЧНОМУ УПРАВЛІННІ

17.02.2026



AI-
ЕКСПЕРИМЕНТ





ОРИЦУК ВАСИЛЬ ВАЛЕРІЙОВИЧ

Тренер з AI та цифрових навичок; доктор філософії у галузі публічного управління та адміністрування; фахівець з освітнього контенту; експерт Тренінгового центру прокурорів України; науковий співробітник КНУ імені Тараса Шевченка; Founder & CEO «AI-Експеримент»; член UA-AI; співавтор рамкових рекомендацій «Поради із відповідального використання ШІ публічними службовцями»; тренер Beetroot Academy.



ВАЛІН МАКСИМ ОЛЕКСАНДРОВИЧ

Архітектор AI, Co-founder & Head of Executive Office «AI-Експеримент»; проєктний менеджер застосунку PROSTE ZNO; Content Development Specialist (фахівець з освітнього контенту) співпрацює з EPAM Systems; тренер Тренінгового центру прокурорів України; член UA-AI; розробник навчальних курсів з AI для освітян та державних службовців.



Міні-гра "Вгадайте, де ШІ"



1



2



3



4



5



6

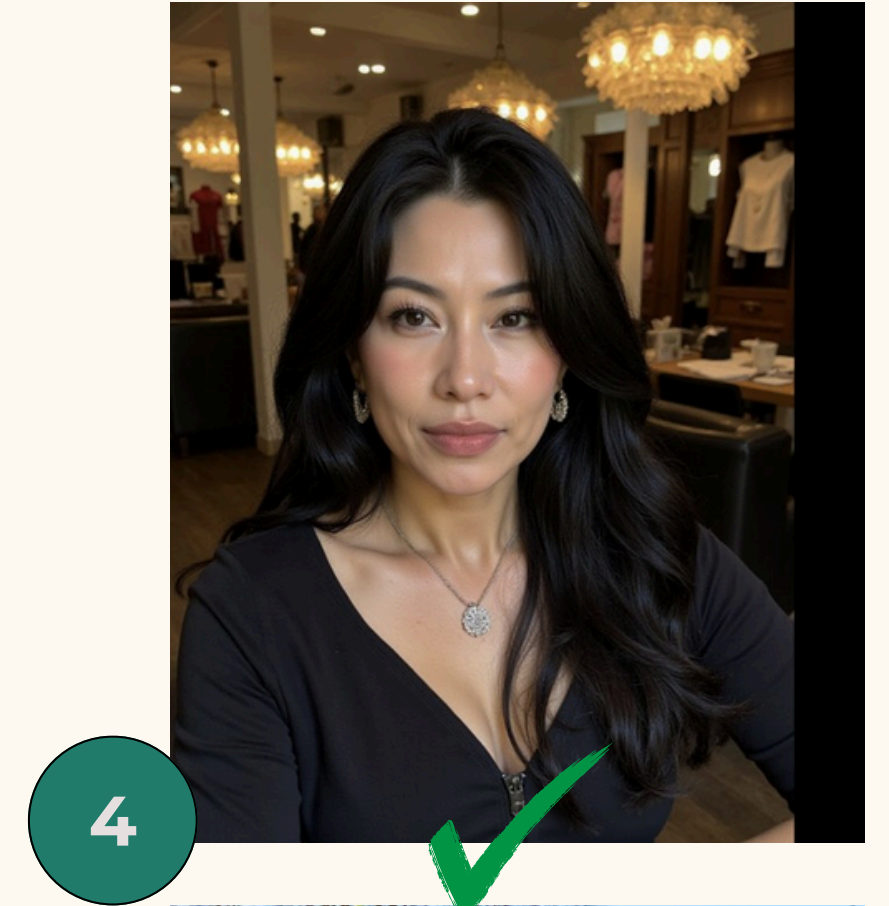


7

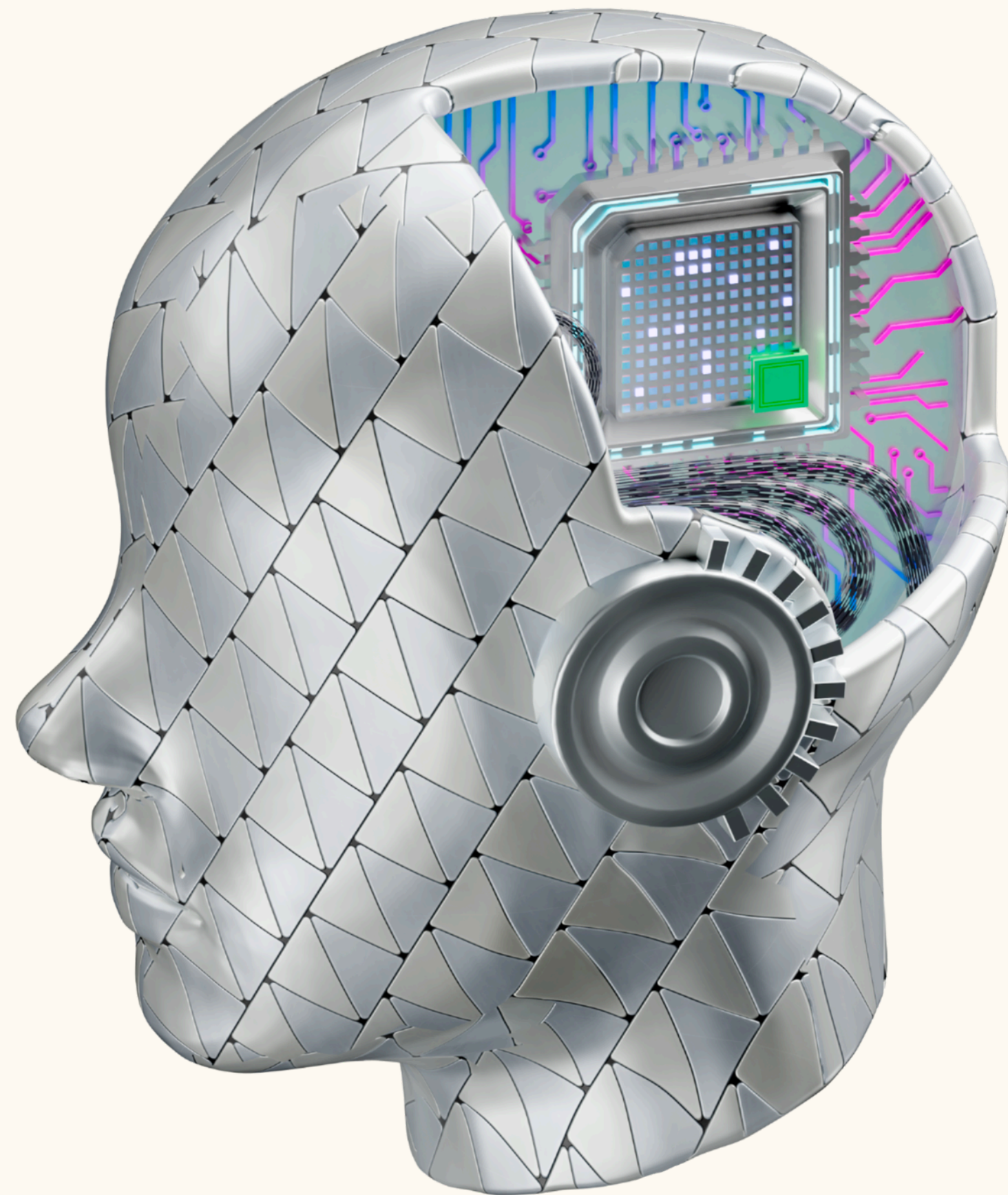


8

Міні-гра "Вгадайте, де ШІ"



Етичні аспекти використання ШІ



Які ризики не етичного використання ШІ та створення не контрольованих систем?



Ризики для даних

Порушення приватності та даних

Ризики сегрегації

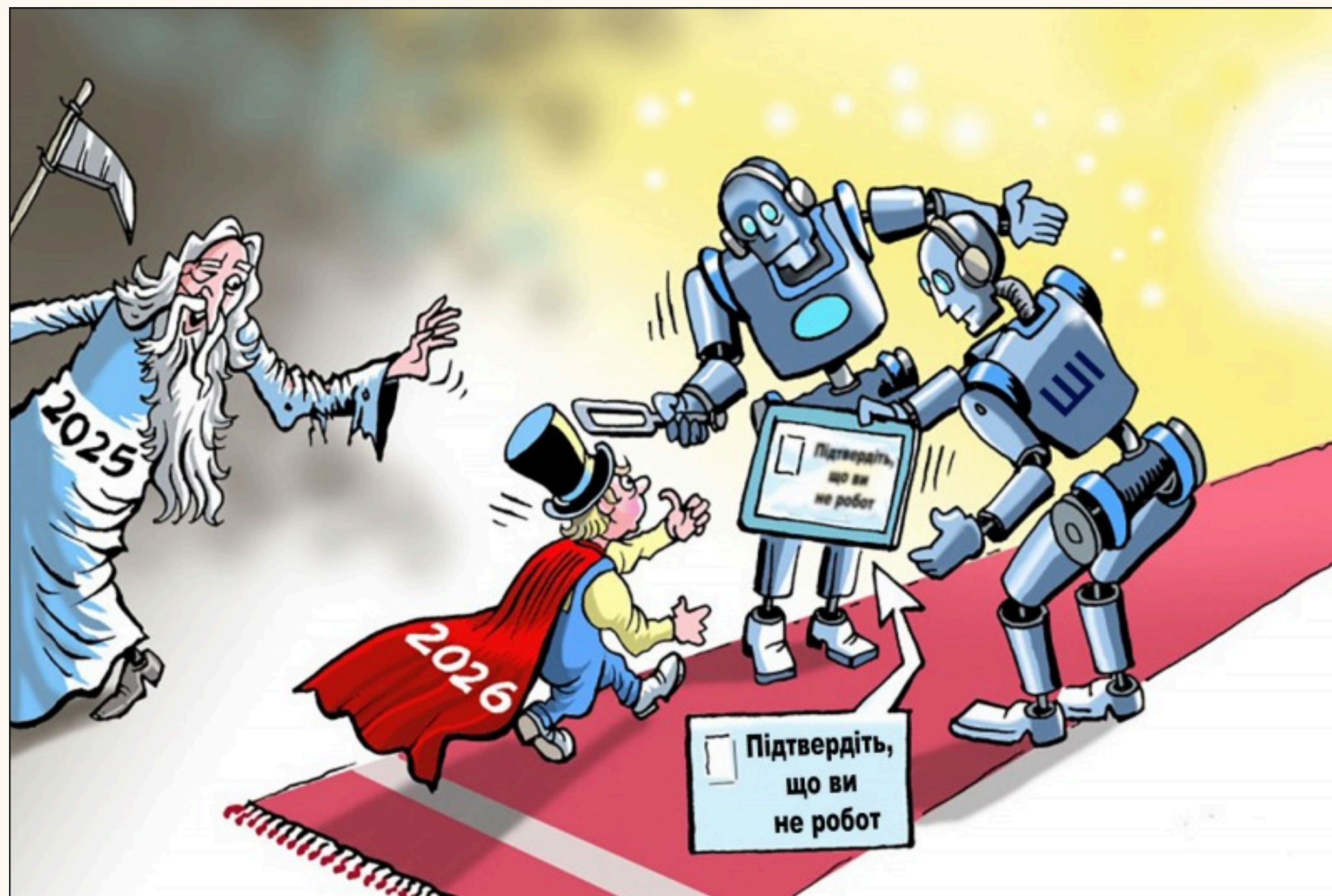
Переважа окремих соціальних групам

Ризики неточності

Некоректна медична чи правова допомога

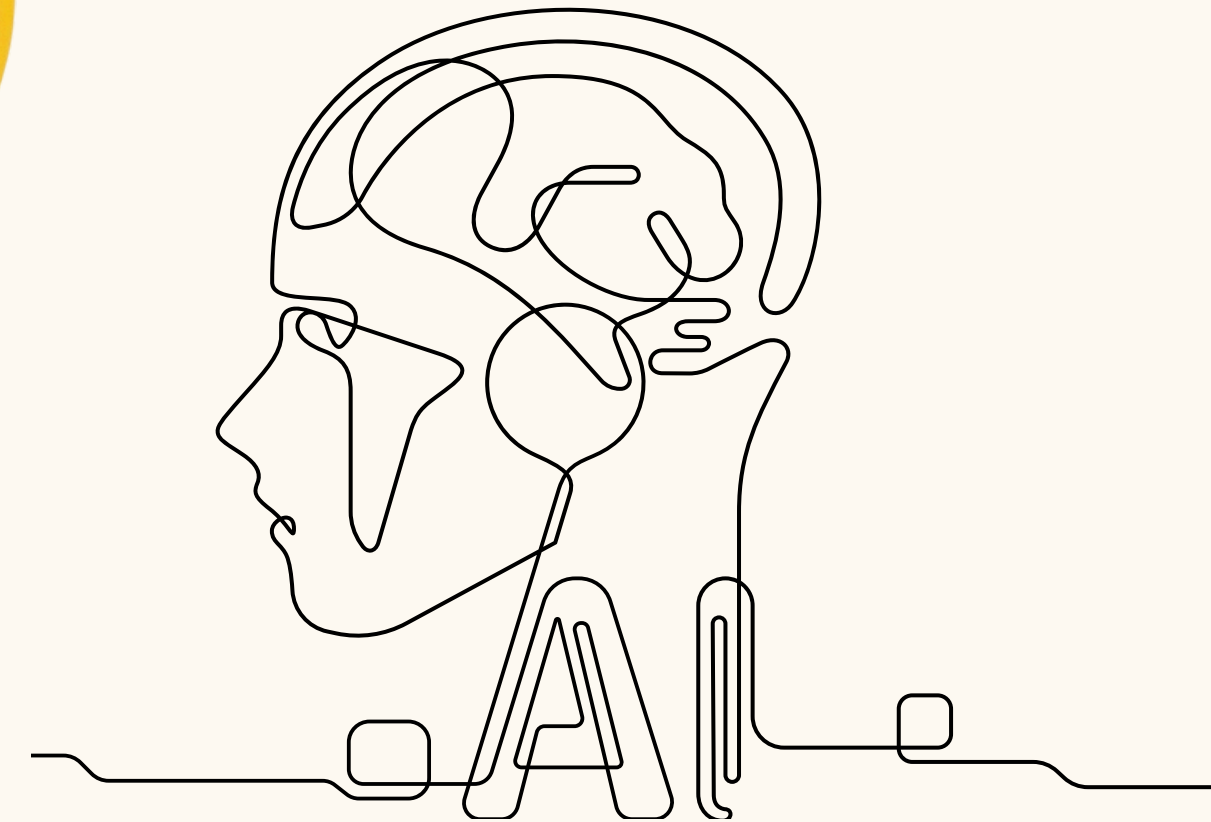
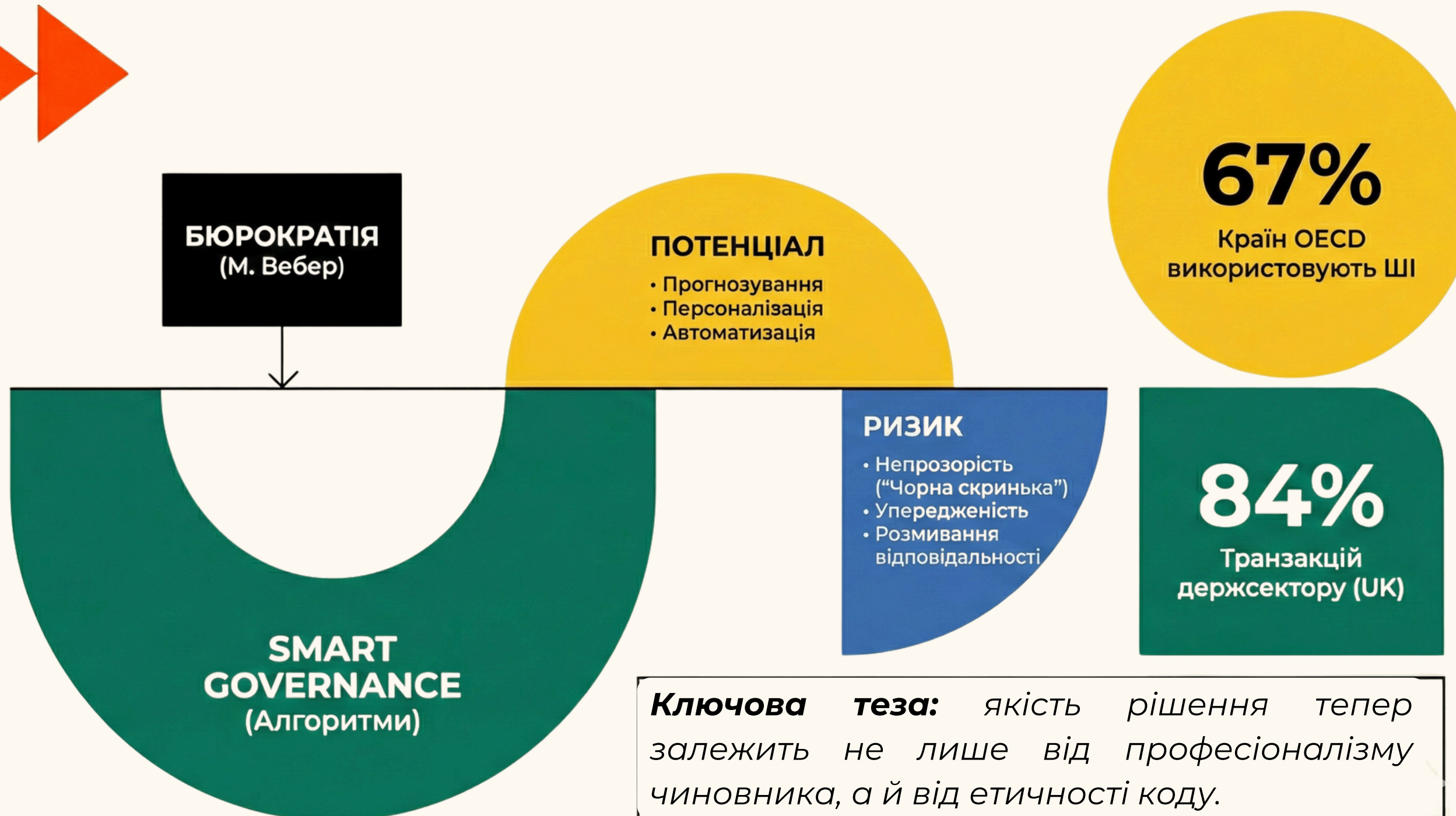
Ризики для прав людини

Державні органи обробляють величезні масиви даних

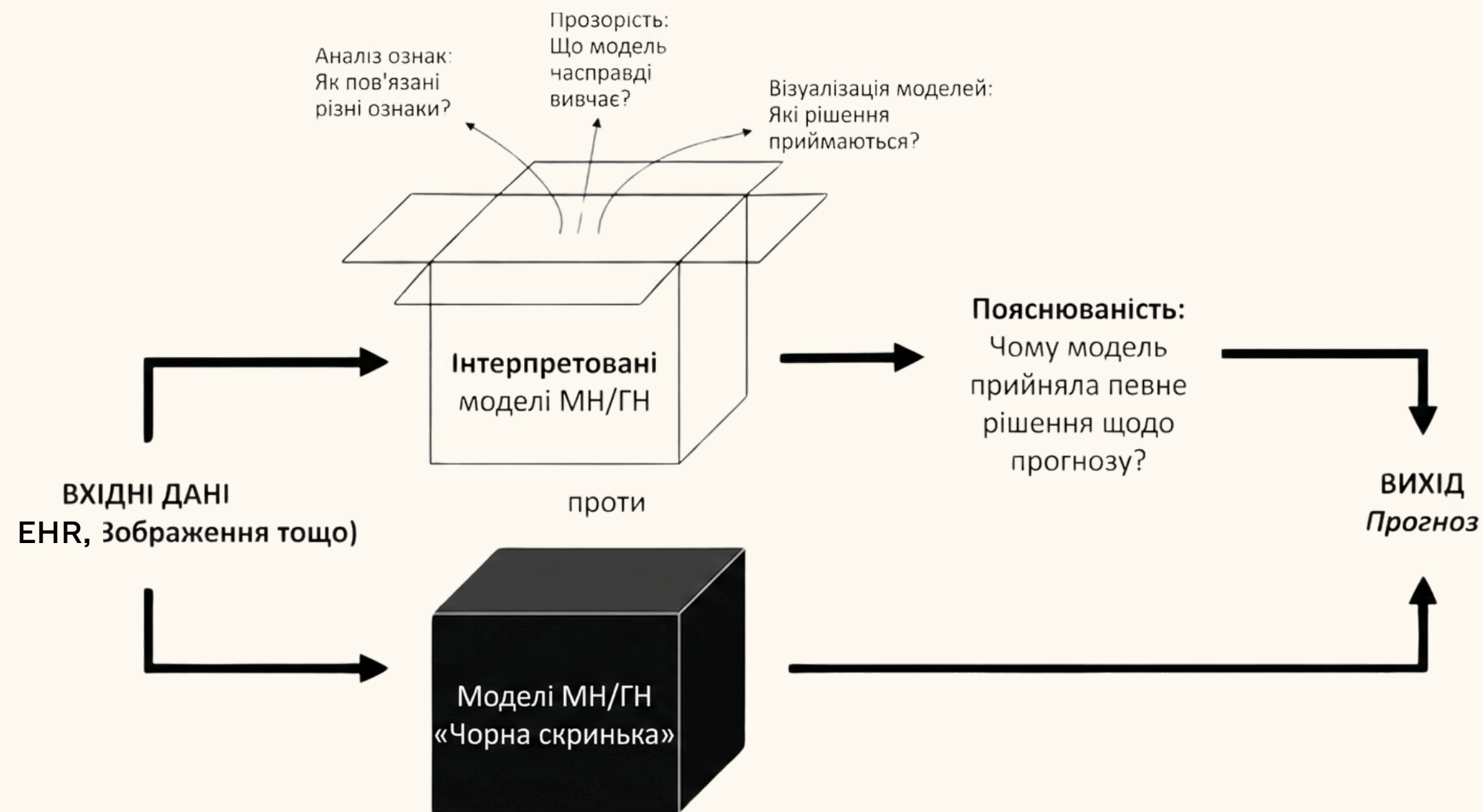


Зміна парадигми — Від бюрократії до алгоритмічного врядування

Штучний інтелект трансформує державне управління, замінюючи жорсткі ієрархічні процедури на адаптивні алгоритмічні системи прийняття рішень



Дилема «Чорної скриньки» в системах підтримки рішень



У публічному управлінні ми часто стоїмо перед вибором між точністю та пояснюваністю.

Ризик "Black Box": складні нейромережі дають високу точність, але приховують логіку рішень. Це створює загрозу сліпої довіри до алгоритмів.

Вимога пояснюваності (XAI): право громадянина на обґрунтовану відповідь важливіше за технічну досконалість. Пріоритет — моделі "White-box".

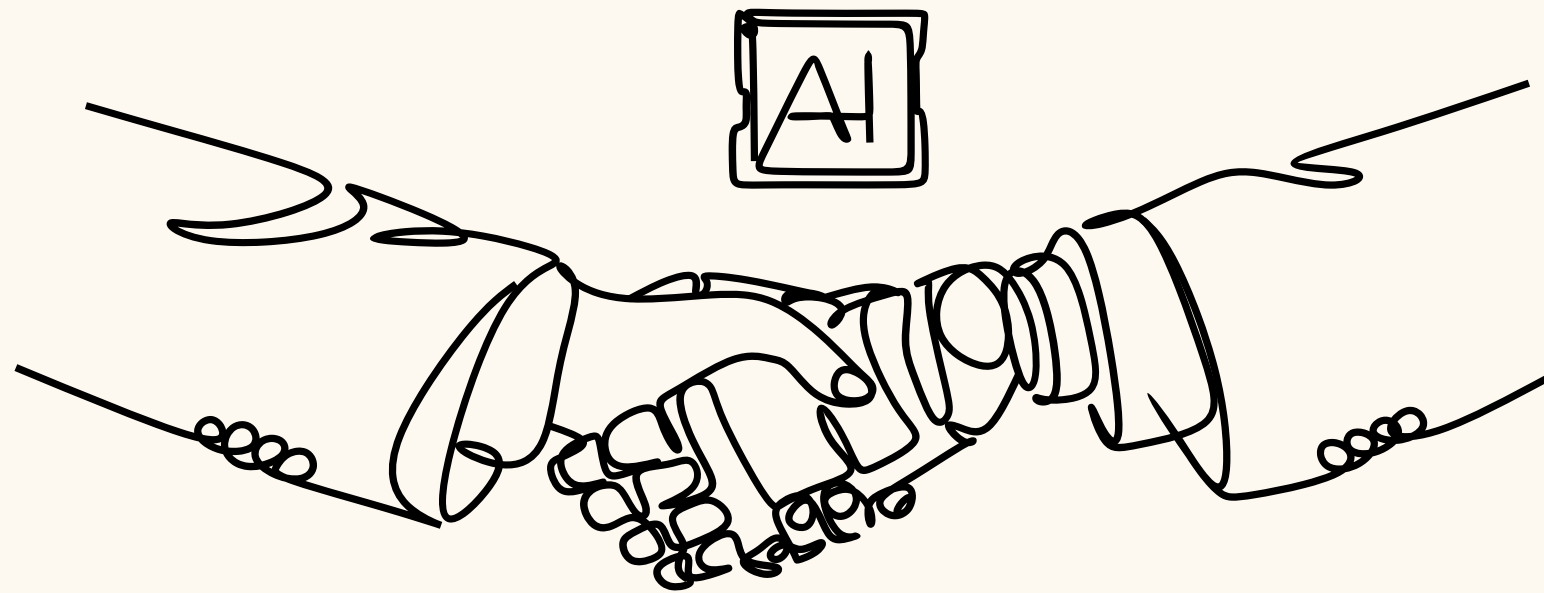
Рішення: інтерпретація всього процесу, щоб держслужбовець розумів логіку, а не механічно "штампував" рішення машини.



Етика як математика довіри (Trust Index)

Довіра не виникає автоматично через технологічну ефективність. Вона базується на впевненості, що система діє справедливо.

Формула довіри в публічному управлінні: $T=R(C \times Tr \times F \times A)$ де C — компетентність, Tr — прозорість, F — справедливість, A — підзвітність, R — ризик.



$$T = \frac{C \times Tr \times F \times A}{R}$$

Висновок: навіть при високій компетентності (C), нульова прозорість (Tr) зводить загальну довіру до нуля.



Український шлях – “Bottom-up” підхід

Стратегія Мінцифри:

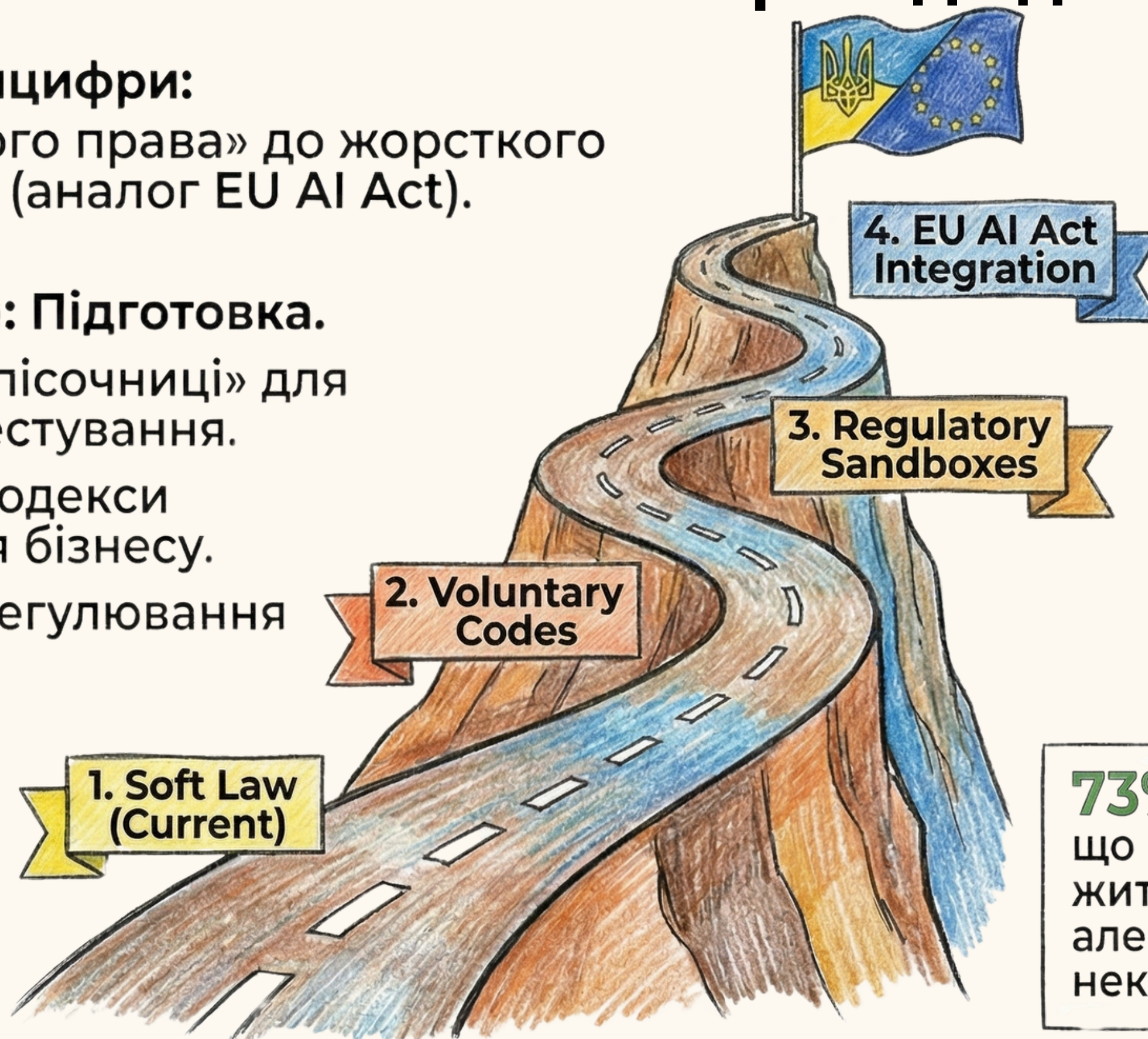
Рух від «м'якого права» до жорсткого регулювання (аналог EU AI Act).

Етап 1 (Зараз): Підготовка.

Регуляторні «пісочниці» для безпечного тестування.

Добровільні кодекси поведінки для бізнесу.

Біла книга з регулювання ШІ.



Етап 2 (Майбутнє):

Імплементация закону, гармонізованого з європейським AI Act, для виходу на ринок ЄС.

Виняток: Сфера оборони виведена з-під регулювання в умовах війни.

73% українців вважають, що ШІ здатний полегшити життя людства, але **15%** відчувають страх перед неконтрольованістю технології.





Навігація у глобальному зводі правил ШІ

EU AI ACT

Найвпливовіший документ для України через статус кандидата в ЄС. Підхід, що базується на ризиках.

ПРИНЦИПИ ШІ ОЕСР

Фундаментальна "декларація цінностей", прийнята більшістю західних демократій.

КОНВЕНЦІЯ РЕ

"Запобіжник для прав людини", що наголошує на демократії та верховенстві права.

РЕКОМЕНДАЦІЇ ЮНЕСКО

Основний стандарт для освітнього сектору, фокус на ШІ-грамотності та етичному використанні.



<https://artificialintelligenceact.eu>

https://profosvita.online/courses/course-v1:Profosvita+CM-R042-OEP+2025/courseware/cf537a87f29c45d3ba401b3e098a2e03/6729e9d50767490e8b0e5c4db02bb943/2?activate_block_id=block-v1%3AProfosvita%2BCM-R042-OEP%2B2025%2Btype%40vertical%2Bblock%4068ffb069b6ad4f5cb59324eded16c1d5

<https://www.unesco.org/en/artificial-intelligence/recommendation-ethics>

Ціна помилки



Ігнорування етики призводить до катастрофічних наслідків для довіри та легітимності влади.



Кейс Нідерландів (SyRI): алгоритм для виявлення шахрайства з соцвиплатами дискримінував людей з низьким доходом та мігрантів. Суд визнав систему незаконною через порушення приватності та прав людини

Кейс Австралії (Robodebt): автоматизована система стягнення боргів помилково нарахувала борги тисячам громадян, переклавши на них тягар доведення невинуватості.

Кейс Нью-Йорка (Чат-бот My City): чат-бот для бізнесу надавав поради, що прямо суперечили законодавству, демонструючи небезпеку використання генеративного ШІ без належних "гайдлайнів"

Головні етичні принципи (компас держслужбовця)



Прозорість (Transparency)

Громадянин має знати, коли він взаємодіє з ШІ, і розуміти логіку рішення (чому мені відмовили у виплаті?).



Людський нагляд (Human-in-the-Loop)

ШІ — це помічник, а не суддя. Остаточне рішення, особливо у чутливих сферах (суди, соцвиплати), має залишатися за людиною.

Конфіденційність

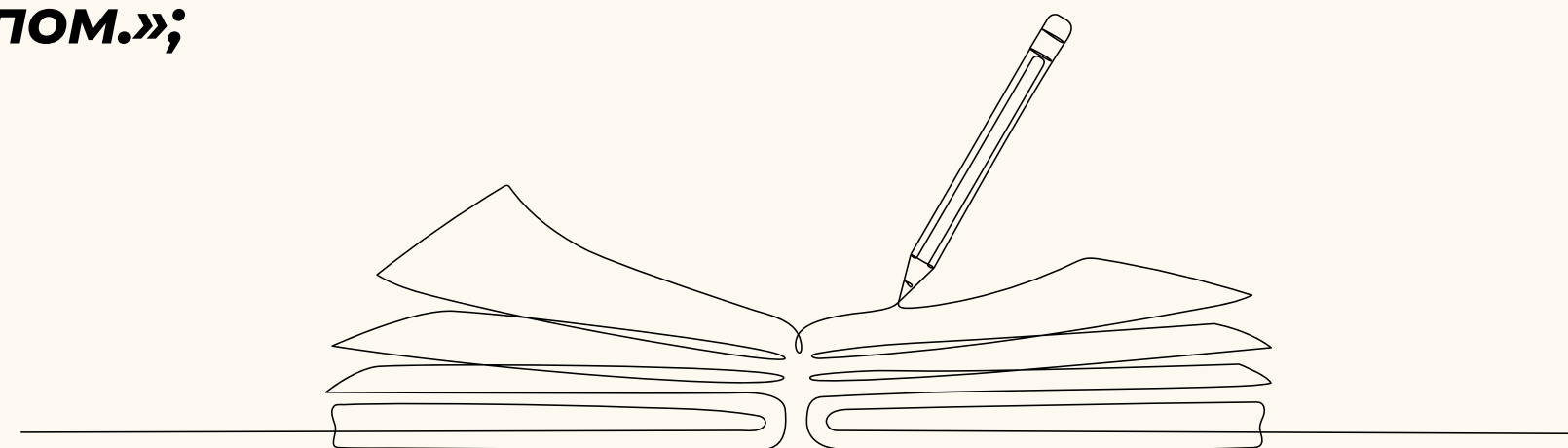
Заборона вводити персональні дані громадян у публічні генеративні моделі (наприклад, ChatGPT).

Справедливість та недискримінація

Запобігання упередженості даних (наприклад, алгоритм не повинен дискримінувати за віком чи регіоном проживання).

Важливі ЗМІНИ!

у пункті 2: абзац третій після слів «органів місцевого самоврядування» доповнити словами «підтримати рішення та / або дії держави-агресора, збройних формувань та / або окупаційної адміністрації держави-агресора»; доповнити новим абзацом такого змісту: **«Застосування систем штучного інтелекту під час виконання посадових обов'язків державними службовцями та посадовими особами місцевого самоврядування має ґрунтуватися на їх відповідальному використанні, повазі до прав, свобод та гідності громадян, а також відповідати правилам етики, встановленим законодавством вимогам до обробки персональних даних та інформації з обмеженим доступом.»**;



НАЦІОНАЛЬНЕ АГЕНТСТВО УКРАЇНИ
З ПИТАНЬ ДЕРЖАВНОЇ СЛУЖБИ

НАКАЗ

від 20 серпня 2025 року

Київ

№ 116-25

Про затвердження Змін до Загальних правил етичної поведінки державних службовців та посадових осіб місцевого самоврядування

Відповідно до абзацу першого частини другої статті 37 Закону України «Про запобігання корупції», підпункту 4 пункту 4 та пункту 9 Положення про Національне агентство України з питань державної служби, затвердженого постановою Кабінету Міністрів України від 01 жовтня 2014 року № 500,

НАКАЗУЮ:

1. Затвердити Зміни до Загальних правил етичної поведінки державних службовців та посадових осіб місцевого самоврядування, затверджених наказом Національного агентства України з питань державної служби від 05 серпня 2016 року № 158, зареєстрованих в Міністерстві юстиції України 31 серпня 2016 року за № 1203/29333 (у редакції наказу Національного агентства України з питань державної служби від 28 квітня 2021 року № 72-21), що додаються.

2. Генеральному департаменту з питань управління персоналом на державній службі та в органах місцевого самоврядування забезпечити подання цього наказу на державну реєстрацію до Міністерства юстиції України.

3. Цей наказ набирає чинності з дня його офіційного опублікування.

4. Контроль за виконанням цього наказу залишаю за собою.

Голова

A handwritten signature in black ink, appearing to read 'Аліушина'.

Наталія АЛЮШИНА

ШІ ГАЛЮЦИНАЦІЇ



СФАБРИКОВАНИЙ КОНТЕНТ



ФАКТИЧНІ НЕТОЧНОСТІ

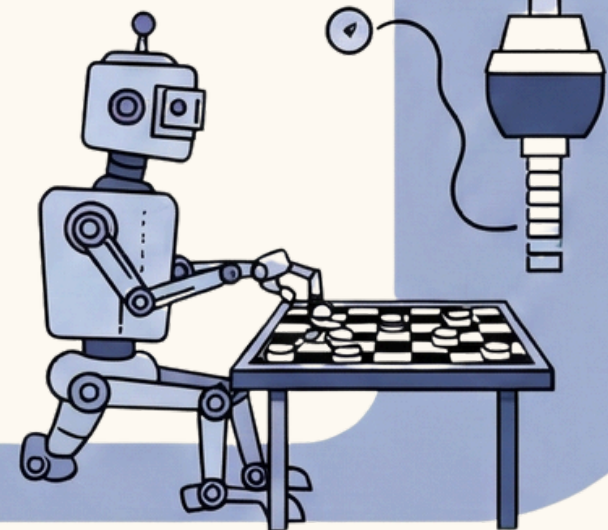
ШКІДЛИВА ДЕЗІНФОРМАЦІЯ



БЕЗГЛУЗДА НЕПОСЛІДОВНІСТЬ



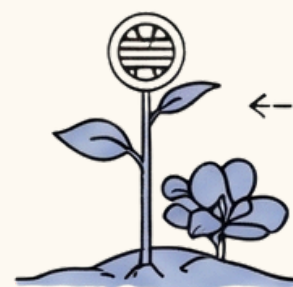
ПРОПАГАНДА



НЕПОСЛІДОВНІСТЬ ІНСТРУКЦІЙ



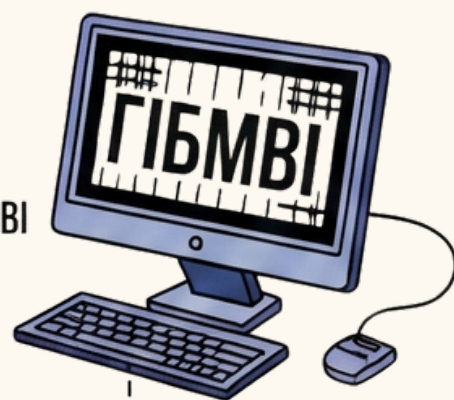
НАДМІРНЕ УЗАГАЛЬНЕННЯ



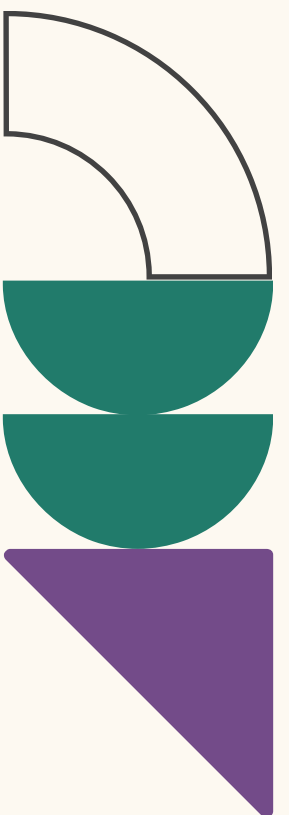
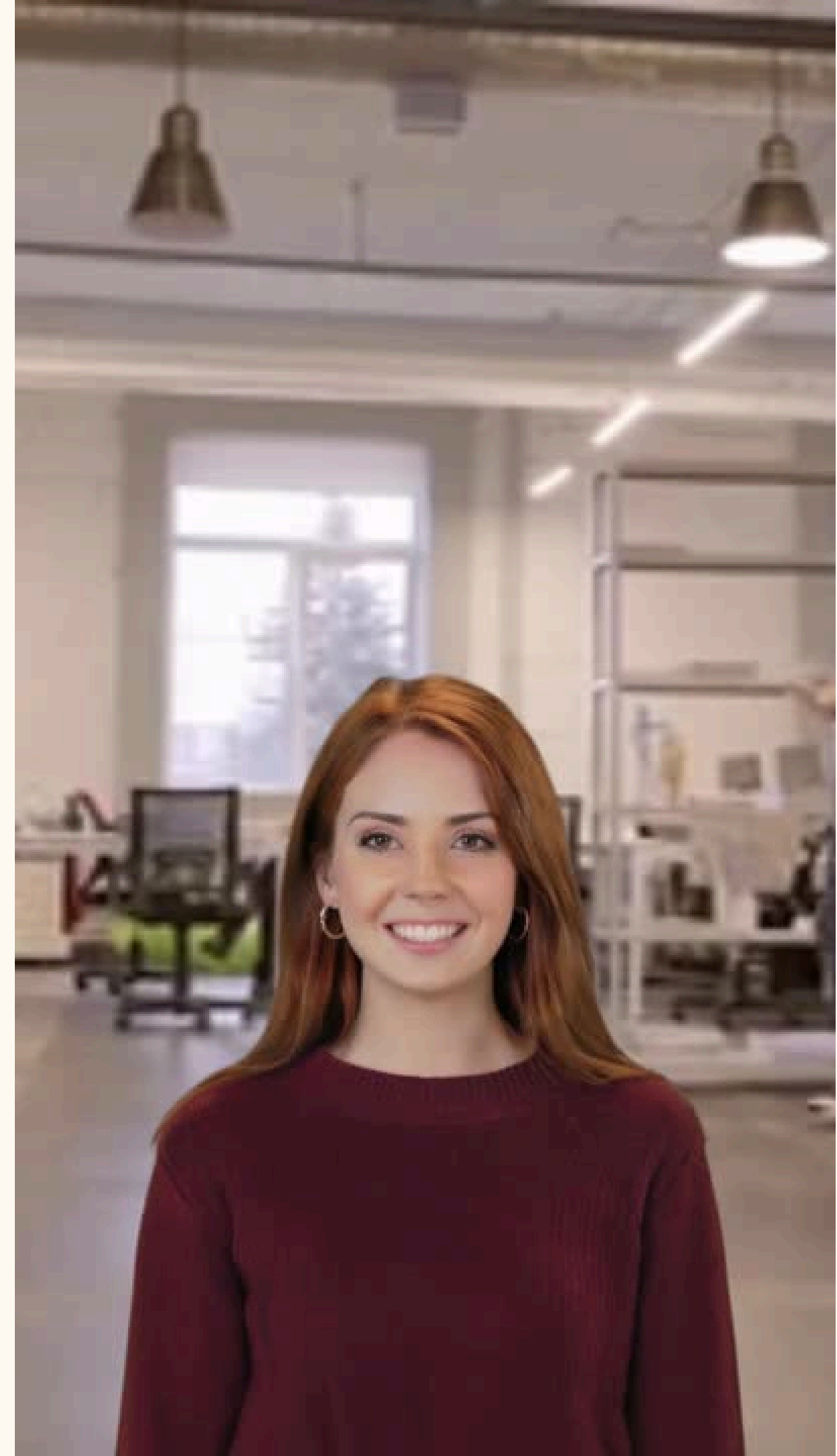
ВСЯ РОСЛИННІСТЬ



ТИМЧАСОВІ



ВІЗУАЛЬНІ ПОМИЛКИ



КОДЕКС суддівської етики

Преамбула

Забезпечення права кожного на судовий захист на основі утвердження принципу верховенства права, здійснення правосуддя від імені держави України на підставі [Конституції](#) та законів України встановлюють високі вимоги до моральних якостей судді.

Стаття 16

Використання суддею технологій штучного інтелекту є допустимим, якщо це не впливає на незалежність та неупередженість судді, не стосується оцінки доказів і процесу ухвалення рішень та не порушує вимог законодавства.

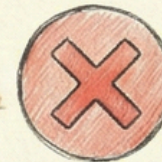


Що дозволено:

- ШІ як помічник для пошуку прецедентів, аналізу великих масивів документів, транскрибації засідань.



Інструмент:
База правових позицій Верховного Суду 2.0 з елементами ШІ.



Червоні лінії (Кодекс суддівської етики):

- ШІ не оцінює докази.
- ШІ не ухвалює фінальні рішення.
- Заборона завантажувати процесуальні документи у відкриті ШІ-системи.



ЗАТВЕРДЖЕНО
Наказ керівника Апарату
Верховного Суду
08.12.2025 № 117

ПОЛОЖЕННЯ
про використання технологій штучного інтелекту
працівниками Апарату Верховного Суду

I. Загальні положення

1. Це Положення визначає загальні засади та правила використання технологій штучного інтелекту (далі – ШІ) працівниками Апарату Верховного Суду (далі – працівники) з метою забезпечення дотримання принципів державної служби, зокрема професіоналізму, ефективності та доброчесності.

2. Апарат Верховного Суду підтримує розвиток та визнає значний потенціал технологій ШІ для оптимізації, а також для вдосконалення робочих процесів.

Інтеграція технологій ШІ в діяльність Апарату Верховного Суду та їх використання мають ґрунтуватися на фундаментальних принципах верховенства права, професійної етики, прозорості та поваги до прав і свобод людини.

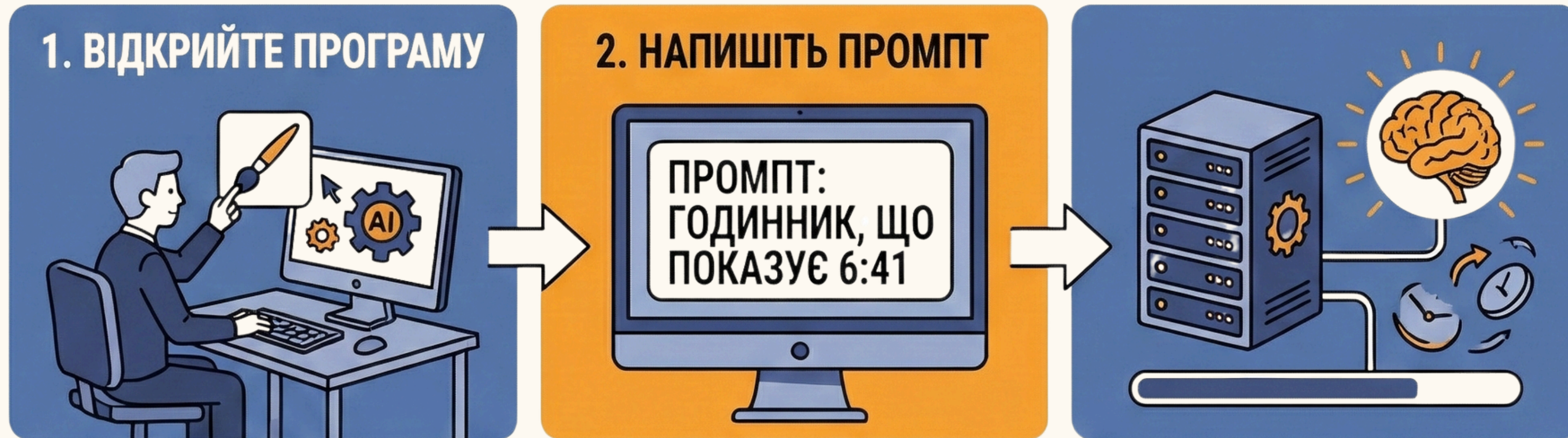
ШІ є виключно допоміжним інструментом, який не може замінити професійну діяльність працівника (його критичне мислення, фахове судження, правову кваліфікацію та прийняття остаточного рішення). Використання технологій ШІ в діяльності Апарату Верховного Суду не повинно впливати на незалежність та неупередженість суддів.

3. У цьому Положенні враховано статтю 16 Кодексу суддівської етики, затвердженого рішенням XX з'їзду суддів України від 18 вересня 2024 року, а також Поради з відповідального використання штучного інтелекту публічними службовцями, розроблені Міністерством цифрової трансформації України, Національним агентством України з питань державної служби та Вищою школою публічного управління (березень 2025 року) та Рекомендації для правників щодо безпечного використання штучного інтелекту, розроблені Міністерством юстиції України спільно з національними та міжнародними партнерами (липень 2025 року).

4. У цьому Положенні також враховуються напрацювання міжнародних документів і рекомендації у сфері використання ШІ, зокрема Європейська етична хартія щодо використання штучного інтелекту в судових системах та їхньому середовищі, ухвалена Європейською комісією з питань ефективності правосуддя (СЕРЕJ) на 31-му пленарному засіданні (Страсбург, 3–4 грудня 2018 року), Висновок № 26 (2023) Консультативної ради європейських суддів (КРЕС) «Рухаючись вперед: використання допоміжних технологій у судочинстві» (Страсбург, 1 грудня 2023 року),

ПРАКТИЧНЕ ЗАВДАННЯ

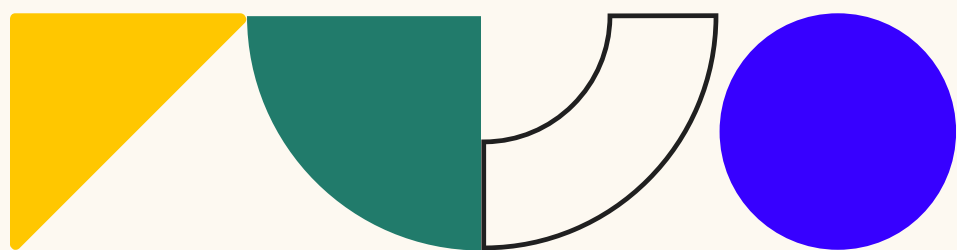
СТВОРЕННЯ ЗОБРАЖЕННЯ ГОДИННИКА 6:41



ПРАКТИЧНЕ ЗАВДАННЯ



При запиті **«лікар»** AI частіше генерує чоловіків, а при запиті **«медсестра»** — жінок, бо тренувався на стереотипних даних.



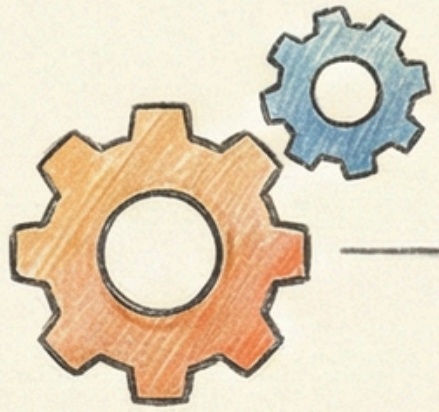
Згенеруй вигаданого лікаря, який в палаті поруч з пацієнтами

Зображення створено • Fictional doctor in hospital room





ЧЕК-ЛИСТ ДЛЯ ДЕРЖАВНОГО СЛУЖБОВЦЯ



Мета:

Чи дійсно тут потрібен ШІ?
Чи не є це надмірним?.



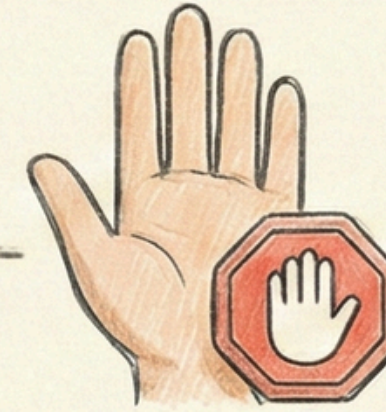
Дані:

Чи не містять вхідні дані персональної інформації громадян?.



Прозорість:

Чи зможу я пояснити громадянину, чому ШІ запропонував саме таке рішення?.



Контроль:

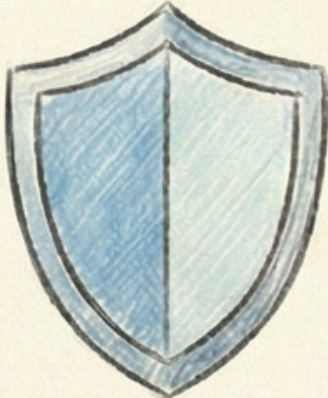
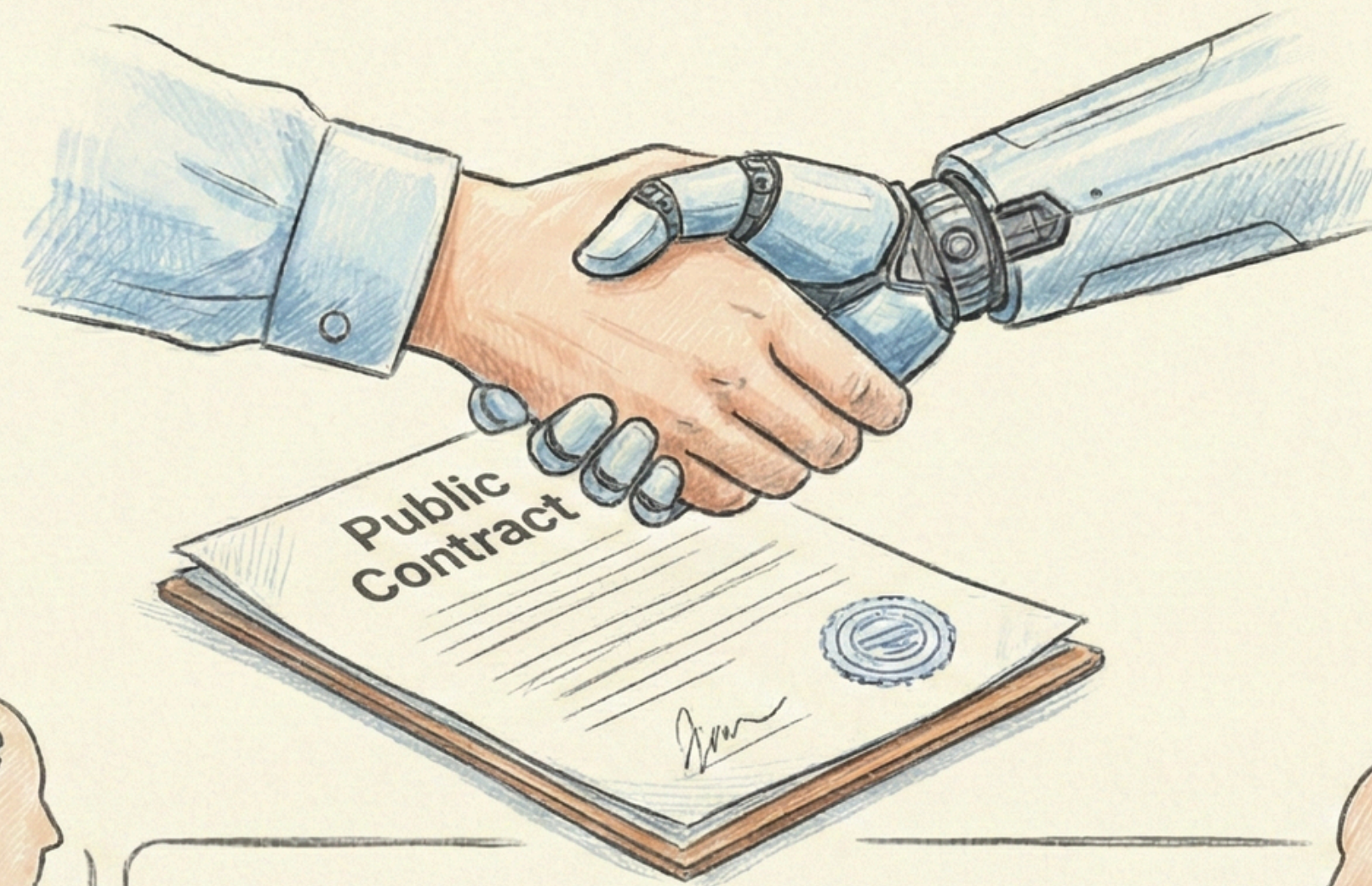
Чи є механізм ручного втручання та скасування рішення алгоритму?.



Верифікація:

Чи перевірів я результат генерації на наявність "галюцинацій" (фактичних помилок)?.

ВИСНОВКИ



1. Етика = Ефективність.

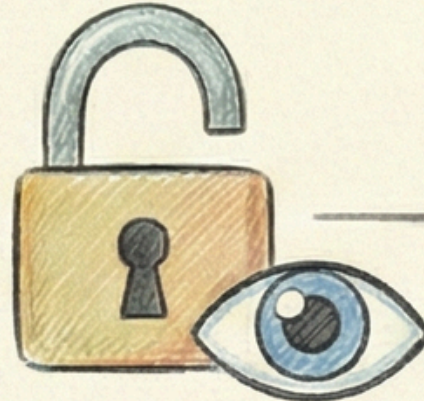
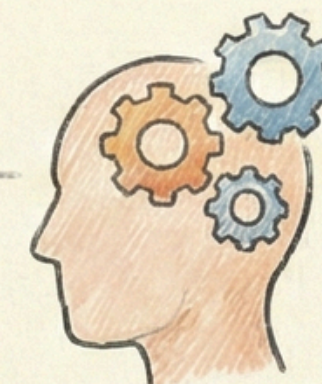
Етичний ШІ

Етичний ШІ зменшує кількість помилок та судових оскаржень рішень.



2. Людиноцентризм.

Технології повинні посилювати можливості держслужбовця, а не замінювати його моральне судження.



3. Довіра.

Прозорість використання ШІ є єдиним шляхом до збереження легітимності рішень в очах суспільства.